

Secretaria
de Assistência Social,
Combate à Fome e
Políticas sobre Drogas



GOVERNO DE
**PER
NAM
BU**CO
ESTADO DE MUDANÇA

Secretaria Executiva de Assistência Social

Superintendência de Gestão do Sistema Único de Assistência Social

Gerência de Vigilância Socioassistencial e Gestão da Informação

COORDENAÇÃO DE VIGILÂNCIA SOCIOASSISTENCIAL

**Monitoramento dos Indicadores das Ações Estratégicas do
Programa de Erradicação do Trabalho Infantil
Ano de referência - 2023**

Recife, 28 de maio de 2024

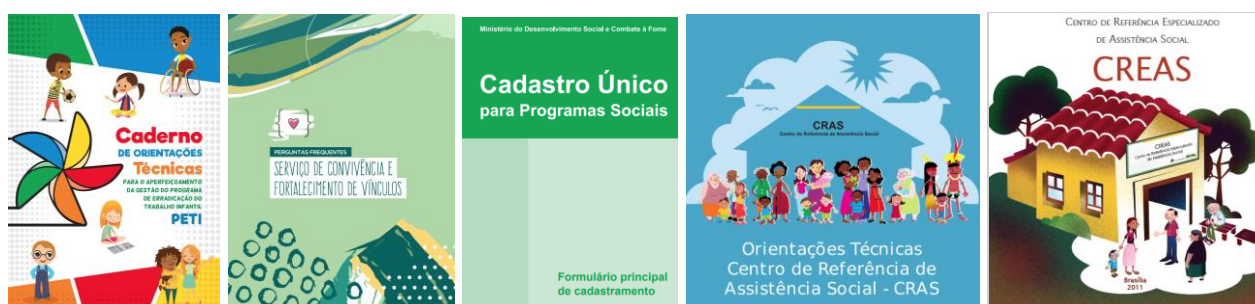
Introdução

Relatório de monitoramento dos indicadores estaduais das Ações Estratégicas do Programa de Erradicação do Trabalho Infantil (AEPETI). Tais indicadores estão elencados em (1) qualificação das ações; (2) qualificação dos dados; e (3) acompanhamento familiar.

Para o indicador de **qualificação das ações** foram consideradas as ações registradas no Sistema de Monitoramento do Programa de Erradicação do Trabalho Infantil (SIMPETI)¹ ao longo do ano de 2023.

Quanto ao indicador de **qualificação dos dados**, levou-se em consideração os registros informados no Sistema de Informação do Serviço de Convivência e Fortalecimento de Vínculos (SISC) e no Cadastro Único. Para ambas as fontes foram consideradas as últimas bases disponíveis no ano de 2023. Sendo dezembro para o CadÚnico e outubro para o SISC – último mês antes de o sistema entrar em manutenção.

Em relação ao indicador de **acompanhamento das famílias**, considera-se o número de famílias com crianças/adolescentes em situação de trabalho infantil que são acompanhadas no Centro de Referência de Assistência Social (CRAS) e Centro de Referência Especializado de Assistência Social (CREAS) por meio dos Serviços de Proteção e Atendimento Integral à Família (PAIF) e de Proteção e Atendimento Especializado à Famílias e Indivíduos (PAEFI), em relação ao número de famílias no CadÚnico com marcação de trabalho infantil no Bloco 10. O Registro Mensal de Atendimento dos CRAS e CREAS de 2023 e o Cadastro Único são as fontes de aferição para este indicador.



¹ A medição do indicador de qualificação das ações nos primeiros anos monitorados era feita com base no Censo SUAS, utilizando o questionário de gestão. No entanto, devido a uma mudança nesse instrumento em 2018, o indicador passou a ser aferido através do SIMPETI. Esse sistema foi lançado em 2016 e permitiu a inserção retroativa de informação referentes aos anos de 2014 e 2015. Para este documento, a ênfase será no ano de 2023.

1. Indicador de Qualificação das Ações Estratégicas do PETI

O Indicador de Qualificação das Ações leva em consideração as ações realizadas no âmbito do SUAS em articulação com outras políticas públicas para enfrentamento do Trabalho Infantil, na tentativa de contemplar os Eixos de Informação e Mobilização; de Identificação; bem como de Proteção Social. Para tanto, são consideradas ações iniciadas e finalizadas no ano de 2023 e registradas no SIMPETI.

A taxa desse indicador é analisada por eixo, levando em considerando as ações sugeridas no redesenho do Programa (em anexo) e que compõem o conjunto de atividades dispostas no SIMPETI. Para sua aferição utiliza-se a fórmula abaixo:

$$\text{Taxa do eixo} = \frac{\text{número de atividades realizadas}}{\text{número de atividades sugeridas}} \times 100$$

1.1 Resultado do indicador de qualificação das ações: taxa de atividades realizadas em cada Eixo – Ano 2023

O Quadro 1 trata especificamente sobre a taxa de atividades realizadas considerando as ações postas no SIMPETI e sugeridas no [Caderno de Orientações Técnicas do Programa](#). Nele é possível observar o número de municípios com ações realizadas em cada eixo, retratando o cenário do ano de 2023, assim como segue:

Quadro 1: Número de municípios com ações realizadas por Eixo – Ano 2023

EIXOS ->	Eixo Informação e Mobilização	Eixo Identificação	Eixo Proteção Social	Eixo Defesa e Responsabilização	Eixo Monitoramento
Número de ações sugeridas no SIMPETI	11	13	08	04	09
Percentual de ações realizadas	Número de municípios com ações realizadas em 2023 por Eixo				
Ausência de ações	61	116	119	154	125
Realizou até 25% das ações propostas	24	48	38	16	37
Realizou de 26% a 50% das ações propostas	61	12	21	06	09
Realizou de 51% a 75% das ações propostas	31	02	01	04	08
Realizou de 76% a 100% das ações propostas	08	07	06	05	06

Fonte: SIMPETI 2023/ Elaboração: Vigilância Socioassistencial PE | Extração dos dados: 03/04/2024

No **Eixo Informação e Mobilização** são sugeridas 11 ações fundamentais as quais o quadro acima mostra a ausência destas em 61 municípios; 24 municípios realizaram até 25% das ações propostas; 61 municípios realizaram de 26% a 50%; 31 municípios realizaram de 51% a 75% das ações; e 08 municípios realizaram de 76% a 100% das ações sugeridas.

Por sua vez, no eixo de **Identificação** são sugeridas 13 ações fundamentais, observando sua ausência, conforme o quadro 1, em 116 municípios; 48 municípios realizaram até 25% das ações propostas; 12 municípios realizaram de 26% a 50% das ações indicadas; 2 municípios realizaram de 51% a 75% das ações; e 7 municípios realizaram de 76% a 100% das ações recomendadas.

No eixo de **Proteção Social** sugere-se 08 ações fundamentais, e sua ausência foi observada em 119 municípios; 38 municípios realizaram até 25% das ações indicadas; 21 municípios realizaram de 26% a 50%; 1 município realizou de 51% a 75% das ações; e 6 municípios realizaram de 76% a 100% das ações propostas.

Quanto ao eixo de **Defesa e Responsabilização**, sugere-se 4 ações fundamentais e em 154 municípios nenhuma delas foi realizada naquele ano; 16 municípios realizaram até 25% delas; 6 municípios realizaram de 26% a 50% das ações indicadas; 4 municípios realizaram de 51% a 75%; e 5 municípios realizaram de 76% a 100% das ações recomendadas.

Já no eixo de **Monitoramento**, sugere-se 9 ações fundamentais, sendo que em 125 municípios nenhuma delas foi registrada em 2023; 37 municípios realizaram até 25% das ações recomendadas; 9 municípios realizaram de 26% a 50% das ações sugeridas; 8 municípios realizaram de 51% a 75%; e 6 municípios realizaram de 76% a 100% destas ações.

O quadro 2 dispõe a relação dos 184 municípios mais o distrito de Fernando de Noronha, bem como o percentual de ações realizadas em cada eixo no decorrer do ano de 2023. Nele é possível observar que 03 municípios (Itacuruba, Manari e Trindade) atingiram taxa de 100% em todos os eixos, ou seja, realizaram todas as ações sugeridas nas Orientações Técnicas do Programa. Observa-se também que 56 municípios comparecem sem registro de atividades nos cinco Eixos. Para estes casos, é importante frisar que a ausência de registro no SIMPETI não significa dizer que os municípios não vêm realizando as ações; no entanto, a falta de registro compromete a aferição do indicador.

Quadro 2: Percentual de atividades realizadas em cada eixo

Município	Eixo Informação e Mobilização	Eixo Identificação	Eixo Proteção Social	Eixo Defesa de Direitos	Eixo Monitoramento
Abreu e Lima	0%	0%	0%	0%	0%
Afogados da Ingazeira	36%	0%	0%	0%	0%
Afrânio	9%	0%	0%	0%	0%
Agrestina	27%	31%	38%	0%	0%
Água Preta	18%	0%	25%	50%	22%
Águas Belas	0%	0%	0%	0%	0%
Alagoinha	0%	0%	0%	0%	0%
Aliança	0%	8%	0%	0%	0%
Altinho	27%	31%	13%	0%	0%
Amaraji	18%	0%	50%	0%	0%
Angelim	27%	0%	13%	0%	11%
Araçoiaba	64%	31%	50%	0%	22%
Araripina	73%	15%	25%	25%	44%

Município	Eixo Informação e Mobilização	Eixo Identificação	Eixo Proteção Social	Eixo Defesa de Direitos	Eixo Monitoramento
Arcoverde	36%	0%	0%	0%	11%
Barra de Guabiraba	0%	0%	0%	0%	0%
Barreiros	55%	15%	38%	25%	33%
Belém de Maria	0%	0%	0%	0%	0%
Belém do São Francisco	73%	46%	0%	25%	44%
Belo Jardim	45%	8%	0%	0%	0%
Betânia	55%	77%	38%	25%	67%
Bezerros	36%	0%	0%	0%	11%
Bodocó	82%	100%	88%	100%	78%
Bom Conselho	45%	0%	50%	0%	11%
Bom Jardim	64%	8%	13%	0%	0%
Bonito	0%	0%	0%	0%	0%
Brejão	82%	0%	0%	0%	0%
Brejinho	0%	0%	0%	0%	0%
Brejo da Madre de Deus	36%	0%	0%	0%	0%
Buenos Aires	0%	0%	0%	0%	0%
Buíque	55%	85%	100%	100%	100%
Cabo de Santo Agostinho	27%	8%	13%	0%	0%
Cabrobó	36%	15%	13%	0%	44%
Cachoeirinha	18%	8%	0%	0%	0%
Caetés	27%	8%	0%	0%	11%
Calçado	55%	23%	38%	0%	67%
Calumbi	27%	0%	0%	0%	0%
Camaragibe	18%	0%	0%	0%	0%
Camocim de São Félix	45%	23%	0%	0%	11%
Camutanga	0%	0%	0%	0%	0%
Canhotinho	9%	0%	0%	0%	0%
Capoeiras	36%	8%	13%	50%	11%
Carnaíba	45%	23%	0%	0%	11%
Carnaubeira da Penha	18%	0%	0%	0%	0%
Carpina	0%	0%	0%	0%	0%
Caruaru	64%	8%	25%	0%	0%
Casinhas	0%	0%	0%	0%	0%
Catende	55%	8%	0%	0%	0%
Cedro	0%	0%	0%	0%	0%
Chã de Alegria	55%	8%	38%	25%	33%
Chã Grande	0%	0%	0%	0%	0%
Condado	0%	0%	0%	0%	0%
Correntes	0%	0%	0%	0%	0%
Cortês	36%	0%	0%	0%	0%
Cumaru	0%	0%	0%	0%	0%
Cupira	0%	8%	0%	0%	0%

Secretaria Executiva de Assistência Social

Superintendência de Gestão do SUAS

Gerência de Vigilância Socioassistencial e Gestão da Informação

Coordenação de Vigilância Socioassistencial

Secretaria
de Assistência Social,
Combate à Fome e
Políticas sobre Drogas



Município	Eixo Informação e Mobilização	Eixo Identificação	Eixo Proteção Social	Eixo Defesa de Direitos	Eixo Monitoramento
Custódia	27%	0%	25%	0%	11%
Dormentes	45%	0%	25%	0%	0%
Escada	0%	0%	0%	0%	0%
Exu	36%	0%	0%	0%	33%
Feira Nova	36%	0%	0%	0%	0%
Fernando de Noronha	0%	0%	0%	0%	0%
Ferreiros	27%	0%	0%	0%	11%
Flores	45%	0%	0%	0%	0%
Floresta	9%	0%	0%	0%	0%
Frei Miguelinho	0%	0%	0%	0%	0%
Gameleira	27%	0%	0%	0%	0%
Garanhuns	36%	0%	25%	0%	0%
Glória do Goitá	0%	0%	0%	0%	0%
Goiana	36%	0%	0%	0%	0%
Granito	0%	0%	0%	0%	0%
Gravatá	18%	0%	0%	0%	11%
Iati	73%	0%	0%	0%	0%
Ibimirim	36%	0%	0%	0%	0%
Ibirajuba	18%	8%	13%	0%	0%
Igarassu	55%	8%	0%	0%	0%
Iguaracy	0%	0%	0%	0%	0%
Ilha de Itamaracá	45%	0%	0%	0%	0%
Inajá	45%	8%	25%	0%	22%
Ingazeira	36%	0%	0%	0%	0%
Ipojuca	55%	0%	0%	0%	0%
Ipubi	9%	0%	0%	0%	0%
Itacuruba	100%	100%	100%	100%	100%
Itaíba	18%	0%	38%	0%	22%
Itambé	0%	0%	0%	0%	0%
Itapetim	36%	0%	0%	0%	0%
Itapissuma	27%	8%	0%	0%	11%
Itaquitinga	0%	0%	0%	0%	0%
Jaboatão dos Guararapes	27%	8%	25%	0%	0%
Jaqueira	55%	8%	25%	25%	22%
Jataúba	36%	8%	0%	25%	0%
Jatobá	73%	8%	38%	75%	11%
João Alfredo	27%	46%	25%	25%	67%
Joaquim Nabuco	0%	0%	0%	0%	0%
Jucati	36%	0%	0%	0%	0%
Jupi	55%	0%	0%	0%	0%
Jurema	27%	0%	0%	0%	0%
Lagoa de Itaenga	27%	46%	38%	75%	56%

Município	Eixo Informação e Mobilização	Eixo Identificação	Eixo Proteção Social	Eixo Defesa de Direitos	Eixo Monitoramento
Lagoa do Carro	36%	0%	0%	0%	0%
Lagoa do Ouro	0%	0%	0%	0%	0%
Lagoa dos Gatos	45%	0%	13%	0%	11%
Lagoa Grande	36%	8%	13%	25%	0%
Lajedo	64%	0%	0%	0%	0%
Limoeiro	0%	0%	0%	0%	0%
Macaparana	0%	0%	0%	0%	0%
Machados	0%	0%	0%	0%	0%
Manari	100%	100%	100%	100%	100%
Maraial	0%	0%	0%	0%	0%
Mirandiba	64%	46%	38%	50%	33%
Moreilândia	0%	0%	0%	0%	0%
Moreno	9%	0%	0%	0%	0%
Nazaré da Mata	0%	0%	0%	0%	0%
Olinda	9%	0%	13%	0%	0%
Orobó	0%	0%	0%	0%	0%
Orocó	64%	15%	0%	0%	11%
Ouricuri	55%	8%	13%	50%	56%
Palmares	27%	8%	13%	25%	11%
Palmeirina	0%	0%	0%	0%	0%
Panelas	91%	92%	38%	25%	11%
Paranatama	0%	0%	0%	0%	0%
Parnamirim	0%	0%	0%	0%	0%
Passira	36%	8%	13%	0%	0%
Paudalho	36%	8%	0%	0%	22%
Paulista	0%	0%	0%	0%	0%
Pedra	0%	8%	13%	0%	0%
Pesqueira	9%	0%	50%	0%	0%
Petrolândia	0%	0%	0%	0%	0%
Petrolina	27%	0%	38%	0%	0%
Poção	0%	0%	0%	0%	0%
Pombos	18%	0%	0%	0%	0%
Primavera	0%	0%	0%	0%	0%
Quipapá	55%	8%	13%	0%	0%
Quixaba	0%	0%	0%	0%	0%
Recife	27%	23%	13%	25%	0%
Riacho das Almas	9%	8%	0%	0%	0%
Ribeirão	9%	0%	0%	25%	0%
Rio Formoso	45%	0%	0%	0%	0%
Sairé	73%	15%	0%	0%	11%
Salgadinho	36%	0%	13%	0%	0%
Salgueiro	45%	8%	50%	0%	0%

Município	Eixo Informação e Mobilização	Eixo Identificação	Eixo Proteção Social	Eixo Defesa de Direitos	Eixo Monitoramento
Saloá	36%	15%	13%	0%	0%
Sanharó	64%	38%	50%	25%	11%
Santa Cruz	0%	0%	0%	0%	0%
Santa Cruz da Baixa Verde	64%	8%	0%	0%	0%
Santa Cruz do Capibaribe	64%	46%	88%	0%	67%
Santa Filomena	0%	0%	0%	0%	0%
Santa Maria da Boa Vista	100%	69%	38%	75%	44%
Santa Maria do Cambucá	0%	0%	0%	0%	0%
Santa Terezinha	9%	0%	13%	0%	0%
São Benedito do Sul	0%	0%	0%	0%	0%
São Bento do Una	27%	8%	13%	0%	11%
São Caetano	73%	8%	0%	25%	56%
São João	0%	31%	13%	50%	22%
São Joaquim do Monte	55%	0%	13%	0%	0%
São José da Coroa Grande	45%	0%	13%	25%	33%
São José do Belmonte	0%	0%	0%	0%	0%
São José do Egito	27%	0%	0%	0%	11%
São Lourenço da Mata	18%	0%	0%	0%	0%
São Vicente Férrer	18%	0%	25%	0%	22%
Serra Talhada	45%	0%	13%	0%	0%
Serrita	36%	31%	38%	0%	11%
Sertânia	27%	0%	0%	0%	0%
Sirinhaém	82%	31%	38%	75%	78%
Solidão	73%	62%	75%	50%	56%
Surubim	18%	15%	13%	0%	11%
Tabira	36%	0%	0%	0%	0%
Tacaimbó	0%	0%	0%	0%	0%
Tacaratu	45%	8%	38%	0%	22%
Tamandaré	0%	0%	0%	0%	0%
Taquaritinga do Norte	55%	0%	0%	0%	0%
Terezinha	0%	0%	0%	0%	0%
Terra Nova	0%	0%	0%	0%	0%
Timbaúba	45%	8%	13%	0%	22%
Toritama	0%	8%	0%	0%	0%
Tracunhaém	0%	0%	0%	0%	0%
Trindade	100%	100%	100%	100%	100%
Triunfo	64%	23%	13%	0%	11%
Tupanatinga	0%	0%	0%	0%	0%
Tuparetama	0%	0%	0%	0%	0%
Venturosa	18%	0%	0%	0%	11%
Verdejante	9%	0%	0%	0%	0%
Vertente do Lério	0%	0%	0%	0%	0%

Município	Eixo Informação e Mobilização	Eixo Identificação	Eixo Proteção Social	Eixo Defesa de Direitos	Eixo Monitoramento
Vertentes	0%	0%	0%	0%	0%
Vicência	0%	0%	0%	0%	0%
Vitória de Santo Antão	36%	8%	0%	0%	11%
Xexéu	36%	8%	0%	0%	11%

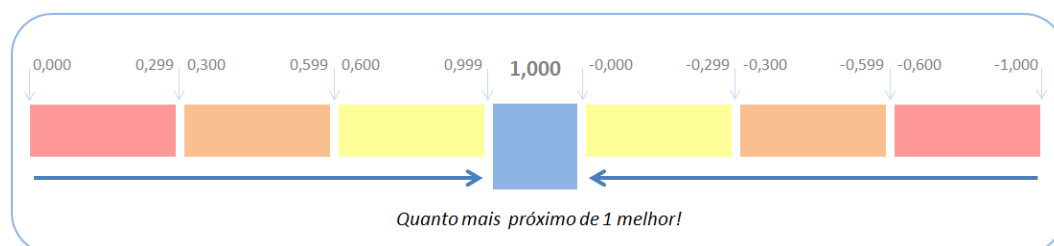
Fonte: SIMPETI – Elaboração: Vigilância Socioassistencial

2. Indicador de qualificação dos dados inseridos no Cadastro Único e SISC

O Indicador de Qualificação dos dados atende o eixo de Identificação, possibilitando analisar a ocorrência do registro obrigatório de crianças e adolescentes em situação de trabalho infantil identificadas no Cadastro Único, relacionando com os dados informados no SISC. O período de referência utilizado foi o mês de outubro de 2023 para o SISC (último mês antes de o sistema entrar em manutenção) e dezembro do mesmo ano para o Cadastro Único.

Considerando ambas as fontes, utiliza-se a fórmula abaixo para aferição do indicador; quanto mais próximo do índice 1,00 melhor será o resultado.

$$\text{Qualificação dos dados de trabalho infantil} = \left(\frac{\sum \text{Número de crianças e adolescentes em situação de trabalho infantil inseridas no SISC}}{\sum \text{Número de crianças e adolescentes em situação de trabalho infantil (cadúnico)}} \right) \times 100$$



2.1 Resultado do indicador de Qualificação dos Dados

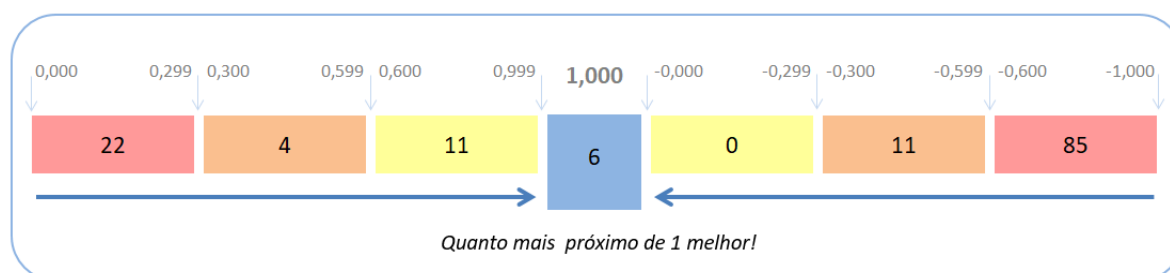
O resultado desse indicador ilustrado no quadro abaixo revela a seguinte situação: seis municípios com registro de trabalho infantil no Cadastro Único IGUAL ao SISC, em 37 municípios o registro de trabalho infantil no Cadastro Único é MAIOR do que o SISC; em 96 municípios o registro de trabalho infantil no Cadastro Único se apresenta MENOR do que o SISC e em 46 municípios não há registro de Trabalho Infantil em nenhuma dessas duas fontes analisadas. Neste último caso, a ausência de dados de trabalho infantil nos sistemas oficiais não significa, necessariamente, a inexistência de tal situação no território.

Quadro 3: Trabalho Infantil no Cadastro Único em relação ao SISC

Situação de Trabalho Infantil no Cadastro Único em relação ao SISC	Número de municípios
Registro de Trabalho infantil no CadÚnico IGUAL ao SISC	6
Trabalho infantil no CadÚnico MAIOR do que o SISC	37
Trabalho infantil no CadÚnico MENOR do que o SISC	96
Não há registro de Trabalho Infantil	46

Fonte: Cadastro Único/SISC – Elaboração: Vigilância Socioassistencial

Ao aplicar a regra para aferição desse indicador, os resultados apresentados na escala abaixo mostram que seis municípios atingiram o nível 1,00, ou seja, o número de pessoas em situação de trabalho infantil foi igual para Cadastro Único e SISC. A distribuição dos municípios com quantitativo de trabalho infantil no Cadastro Único superior ao SISC apresenta-se da seguinte forma: 22 municípios com índices de 0,00 a 0,299; quatro municípios comparecem com índices de 0,300 até 0,599; 11 municípios encontram-se próximo a situação ideal, com índices que variam de 0,600 a 0,999.



Nos casos em que o quantitativo no SISC é inferior ao registrado no Cadastro Único, a escala mostra que nenhum município atingiu a escala que vai até -0,299; 11 municípios possuem índices entre -0,300 e -0,599; e, por último, 85 municípios apresentam índices na faixa de -0,600 a -1,000.

O quadro abaixo dispõe a relação dos 184 municípios mais o Distrito de Fernando de Noronha, bem como os índices alcançados no Indicador de Qualificação dos Dados no CadÚnico em relação ao SISC.

Quadro 4: Indicador de Qualificação dos Dados

Pessoas em Situação de Trabalho Infantil			
Município	Cadastro Único - Dezembro 2023	SISC - Outubro 2023	Índice
Abreu e Lima	0	3	-1,000
Afogados da Ingazeira	0	18	-1,000
Afrânio	0	0	Sem registro de trab. infantil
Agrestina	0	20	-1,000
Água Preta	10	2	0,200
Águas Belas	0	0	Sem registro de trab. infantil

Secretaria Executiva de Assistência Social

Superintendência de Gestão do SUAS

Gerência de Vigilância Socioassistencial e Gestão da Informação

Coordenação de Vigilância Socioassistencial

Secretaria
de Assistência Social,
Combate à Fome e
Políticas sobre Drogas



Alagoinha	1	0	0,000
Aliança	0	3	-1,000
Altinho	3	2	0,667
Amaraji	0	24	-1,000
Angelim	1	0	0,000
Araçoiaba	0	3	-1,000
Araripina	4	1	0,250
Arcoverde	1	67	-0,985
Barra de Guabiraba	0	14	-1,000
Barreiros	5	0	0,000
Belém de Maria	0	1	-1,000
Belém do São Francisco	3	2	0,667
Belo Jardim	0	38	-1,000
Betânia	1	0	0,000
Bezerros	1	15	-0,933
Bodocó	3	2	0,667
Bom Conselho	6	57	-0,895
Bom Jardim	4	0	0,000
Bonito	5	8	-0,375
Brejão	0	1	-1,000
Brejinho	1	2	-0,500
Brejo da Madre de Deus	0	2	-1,000
Buenos Aires	1	0	0,000
Buíque	0	40	-1,000
Cabo de Santo Agostinho	0	6	-1,000
Cabrobó	4	1	0,250
Cachoeirinha	42	2	0,048
Caetés	0	0	Sem registro de trab. infantil
Calçado	3	1	0,333
Calumbi	0	0	Sem registro de trab. infantil
Camaragibe	1	0	0,000
Camocim de São Félix	0	50	-1,000
Camutanga	7	17	-0,588
Canhotinho	1	4	-0,750
Capoeiras	3	0	0,000
Carnaíba	1	16	-0,938
Carnaubeira da Penha	8	3	0,375
Carpina	0	0	Sem registro de trab. infantil
Caruaru	14	10	0,714
Casinhas	0	6	-1,000
Catende	2	20	-0,900
Cedro	0	0	Sem registro de trab. infantil
Chã de Alegria	1	0	0,000
Chã Grande	0	4	-1,000
Condado	0	12	-1,000
Correntes	0	87	-1,000
Cortês	2	0	0,000
Cumaru	0	27	-1,000

Cupira	4	18	-0,778
Custódia	5	4	0,800
Dormentes	0	37	-1,000
Escada	0	1	-1,000
Exu	7	6	0,857
Feira Nova	0	8	-1,000
Fernando de Noronha	0	0	Sem registro de trab. infantil
Ferreiros	2	7	-0,714
Flores	3	5	-0,400
Floresta	0	1	-1,000
Frei Miguelinho	0	0	Sem registro de trab. infantil
Gameleira	1	11	-0,909
Garanhuns	4	3	0,750
Glória do Goitá	0	15	-1,000
Goiana	2	6	-0,667
Granito	1	2	-0,500
Gravatá	3	0	0,000
Iati	0	4	-1,000
Ibimirim	2	2	1,000
Ibirajuba	0	2	-1,000
Igarassu	1	13	-0,923
Iguaracy	0	0	Sem registro de trab. infantil
Ilha de Itamaracá	0	0	Sem registro de trab. infantil
Inajá	5	27	-0,815
Ingazeira	0	0	Sem registro de trab. infantil
Ipojuca	0	0	Sem registro de trab. infantil
Ipubi	0	0	Sem registro de trab. infantil
Itacuruba	0	1	-1,000
Itaíba	0	1	-1,000
Itambé	1	21	-0,952
Itapetim	1	1	1,000
Itapissuma	0	0	Sem registro de trab. infantil
Itaquitinga	1	2	-0,500
Jaboatão dos Guararapes	5	3	0,600
Jaqueira	2	60	-0,967
Jataúba	1	0	0,000
Jatobá	0	0	Sem registro de trab. infantil
João Alfredo	0	9	-1,000
Joaquim Nabuco	0	0	Sem registro de trab. infantil
Jucati	0	0	Sem registro de trab. infantil
Jupi	0	0	Sem registro de trab. infantil
Jurema	2	0	0,000
Lagoa de Itaenga	10	26	-0,615
Lagoa do Carro	0	0	Sem registro de trab. infantil
Lagoa do Ouro	0	1	-1,000
Lagoa dos Gatos	6	5	0,833
Lagoa Grande	1	16	-0,938
Lajedo	0	16	-1,000

Secretaria Executiva de Assistência Social

Superintendência de Gestão do SUAS

Gerência de Vigilância Socioassistencial e Gestão da Informação

Coordenação de Vigilância Socioassistencial

Secretaria
de Assistência Social,
Combate à Fome e
Políticas sobre Drogas



Limoeiro	8	8	1,000
Macaparana	0	0	Sem registro de trab. infantil
Machados	1	16	-0,938
Manari	0	0	Sem registro de trab. infantil
Maraial	6	9	-0,333
Mirandiba	2	79	-0,975
Moreilândia	0	0	Sem registro de trab. infantil
Moreno	0	0	Sem registro de trab. infantil
Nazaré da Mata	0	0	Sem registro de trab. infantil
Olinda	2	3	-0,333
Orobó	0	88	-1,000
Orocó	3	1	0,333
Ouricuri	1	52	-0,981
Palmares	0	0	Sem registro de trab. infantil
Palmeirina	0	0	Sem registro de trab. infantil
Panelas	2	118	-0,983
Paranatama	0	0	Sem registro de trab. infantil
Parnamirim	0	0	Sem registro de trab. infantil
Passira	8	86	-0,907
Paudalho	0	0	Sem registro de trab. infantil
Paulista	2	7	-0,714
Pedra	0	12	-1,000
Pesqueira	3	0	0,000
Petrolândia	0	0	Sem registro de trab. infantil
Petrolina	6	15	-0,600
Poção	0	0	Sem registro de trab. infantil
Pombos	0	0	Sem registro de trab. infantil
Primavera	1	6	-0,833
Quipapá	4	25	-0,840
Quixaba	0	0	Sem registro de trab. infantil
Recife	1	0	0,000
Riacho das Almas	0	9	-1,000
Ribeirão	4	28	-0,857
Rio Formoso	0	3	-1,000
Sairé	0	32	-1,000
Salgadinho	0	30	-1,000
Salgueiro	2	27	-0,926
Saloá	0	1	-1,000
Sanharó	2	2	1,000
Santa Cruz	0	0	Sem registro de trab. infantil
Santa Cruz da Baixa Verde	0	2	-1,000
Santa Cruz do Capibaribe	7	2	0,286
Santa Filomena	0	0	Sem registro de trab. infantil
Santa Maria da Boa Vista	5	22	-0,773
Santa Maria do Cambucá	2	36	-0,944
Santa Terezinha	0	0	Sem registro de trab. infantil
São Benedito do Sul	0	14	-1,000
São Bento do Una	0	1	-1,000

São Caetano	3	2	0,667
São João	0	0	Sem registro de trab. infantil
São Joaquim do Monte	1	81	-0,988
São José da Coroa Grande	0	3	-1,000
São José do Belmonte	2	4	-0,500
São José do Egito	0	1	-1,000
São Lourenço da Mata	3	0	0,000
São Vicente Férrer	0	0	Sem registro de trab. infantil
Serra Talhada	3	2	0,667
Serrita	0	0	Sem registro de trab. infantil
Sertânia	0	0	Sem registro de trab. infantil
Sirinhaém	1	1	1,000
Solidão	8	4	0,500
Surubim	0	13	-1,000
Tabira	1	0	0,000
Tacaimbó	0	1	-1,000
Tacaratu	1	2	-0,500
Tamandaré	1	5	-0,800
Taquaritinga do Norte	1	1	1,000
Terezinha	0	0	Sem registro de trab. infantil
Terra Nova	0	0	Sem registro de trab. infantil
Timbaúba	5	38	-0,868
Toritama	0	0	Sem registro de trab. infantil
Tracunhaém	1	28	-0,964
Trindade	1	132	-0,992
Triunfo	2	3	-0,333
Tupanatinga	0	0	Sem registro de trab. infantil
Tuparetama	0	4	-1,000
Venturosa	0	1	-1,000
Verdejante	0	10	-1,000
Vertente do Lério	0	0	Sem registro de trab. infantil
Vertentes	0	5	-1,000
Vicência	0	0	Sem registro de trab. infantil
Vitória de Santo Antão	0	3	-1,000
Xexéu	0	7	-1,000
Pernambuco	315	2.010	

Fonte: Cadastro Único/SISC | Elaboração: Vigilância Socioassistencial PE

Como observado no quadro acima, foram identificadas em Pernambuco o total de 315 crianças e adolescentes em situação de trabalho infantil no Cadastro Único em dezembro de 2023, sendo que três meses antes foram identificadas 2.010 crianças/adolescentes em situação prioritária no SISC em decorrência dessa violação.

Os números discrepantes que separam o Cadastro Único do SISC mostram a fragilidade no diálogo entre as áreas de Proteção Social Especial, Proteção Básica e a Gestão do CadÚnico, fato que compromete a manutenção de fluxo de atendimento com o devido encaminhamento das famílias para inserção ou atualização no CadÚnico, bem como qualificação no SISC.

A esse respeito é preciso destacar:

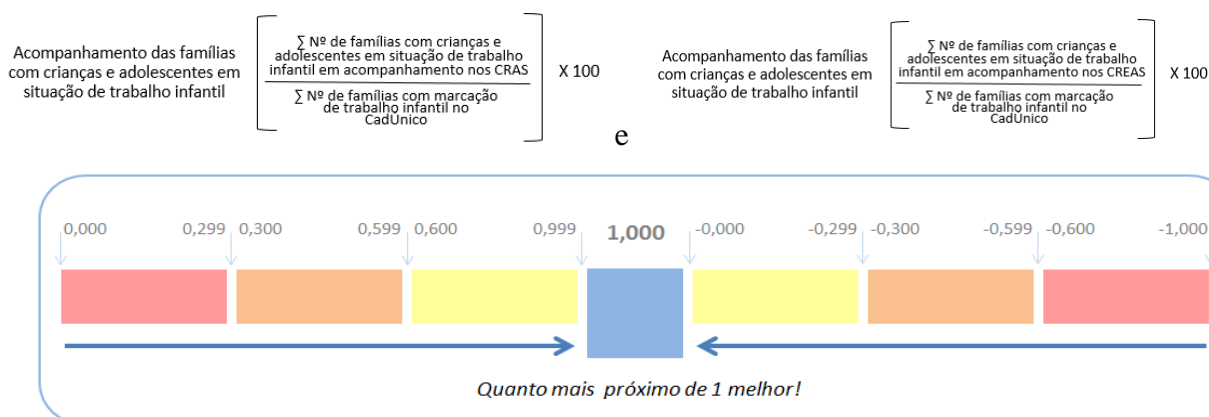
“**Constatada a superação da situação de prioridade** do usuário do SCFV, é necessário também que seja feita a atualização dessa informação no SISC, **desmarcando o campo relativo à situação de prioridade**. Essa **atualização**, do ponto de vista da gestão do SCFV, **sinaliza um resultado positivo alcançado pelo Serviço**, já que indica, entre outras coisas, que o trabalho nele realizado está contribuindo para a melhoria da qualidade de vida dos usuários e suas famílias, o que é um de seus objetivos”.

Perguntas frequentes: Serviço de Convivência e Fortalecimento de Vínculos – SCFV² (Edição Junho 2022)

Além disso, o [Caderno de Orientações Técnicas do PETI](#), reforça que a equipe técnica de referência deve verificar a marcação de trabalho infantil no CadÚnico, bem como os fluxos estabelecidos para encaminhamento dos casos na rede.

3. Indicador de acompanhamento das famílias com crianças e adolescentes em situação de trabalho infantil

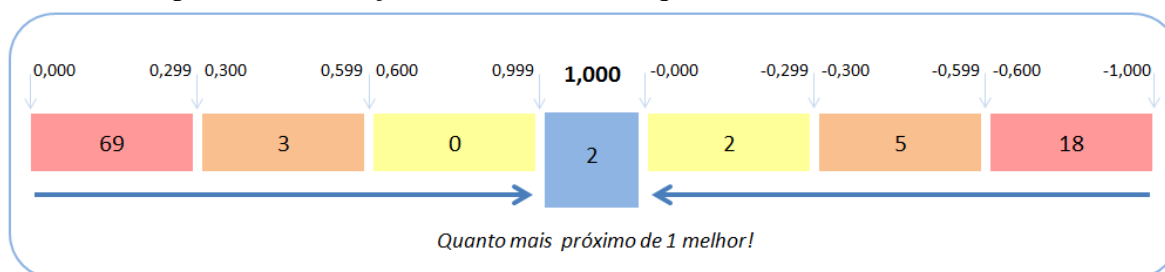
O indicador de acompanhamento das famílias com crianças e adolescentes em situação de trabalho infantil atende o Eixo de Proteção Social. Para tanto, utiliza-se dos dados do Registro Mensal de Atendimento (RMA) do CRAS e CREAS e da marcação de trabalho infantil no Cadastro Único. Em relação ao período de referência, no caso do RMA, considera-se a média de famílias em acompanhamento no PAIF e PAEFI em 2023 e no caso do CadÚnico considera-se o mês de dezembro do mesmo ano. Para sua aferição são utilizadas as fórmulas abaixo; sendo considerada a melhor situação aquela que se aproxima do índice 1,000.



² Perguntas Frequentes: Serviço de Convivência e Fortalecimento de Vínculos – SCFV. Disponível em https://www.gov.br/mds/pt-br/acoes-e-programas/suas/publicacoes/perguntas_frequentes_SCFV_2022.pdf. Acesso em 29/08/2023

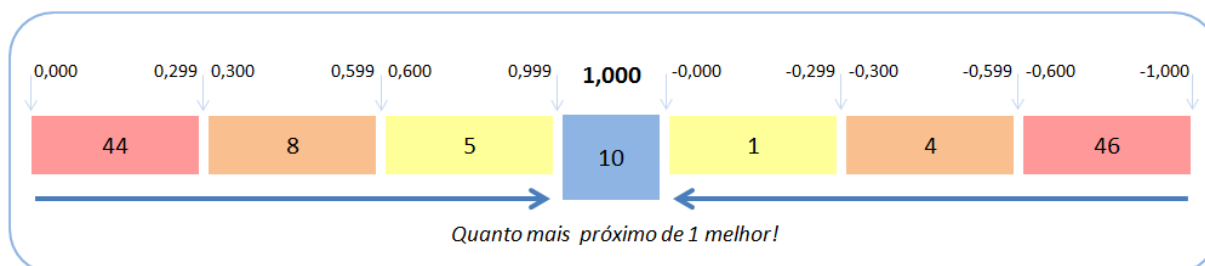
Ao aplicar a regra para aferição do indicador de acompanhamento das famílias com crianças e adolescentes em situação de trabalho infantil, os resultados apresentados na escala abaixo mostram a seguinte situação:

- I. Em relação ao CRAS, dois municípios atingiram o nível 1,00, ou seja, o número de famílias acompanhadas no PAIF foi igual ao número de famílias identificadas no Cadastro Único. A distribuição dos municípios com quantitativo de famílias com situação de trabalho infantil superior ao CadÚnico apresenta-se da seguinte forma: 69 municípios com índices de zero a 0,299; três municípios comparecem com índices de 0,300 até 0,599; nenhum município encontra-se próximo a situação ideal, com índice que varia de 0,600 a 0,999.



Para os casos em que o quantitativo de famílias com trabalho infantil no PAIF é inferior ao CadÚnico, a escala acima mostra que dois municípios comparecem próximo à situação ideal, com índice de até -0,299; cinco municípios ficaram com índices de -0,300 até -0,599; e por fim, 18 municípios apresentam-se na escala de -0,600 a -1,000. Chama atenção o fato de 86 municípios não apresentarem registro de trabalho infantil nem no CRAS, nem no CadÚnico.

- II. Em relação ao CREAS 10 municípios atingiram o nível 1,00, ou seja, o número de famílias acompanhadas no PAEFI foi igual ao número de famílias identificadas no Cadastro Único. A distribuição dos municípios com quantitativo de famílias com situação de trabalho infantil superior ao CadÚnico, apresenta-se da seguinte forma: 44 municípios com índices de zero a 0,299; oito municípios comparecem com índices de 0,300 até 0,599; cinco municípios comparecem próximo a situação ideal, ou seja, com índice que varia de 0,600 a 0,999.



Para os casos em que o quantitativo de famílias com trabalho infantil no PAEFI é inferior ao CadÚnico, a escala acima mostra que um município aparece próximo à situação ideal, com índice de até -0,299; quatro municípios ficaram com índices de -0,300 até -0,599; e por fim, 46 municípios apresentam-se na escala de -0,600 a -1,000.

Sobre o acompanhamento no CRAS e CREAS por meio do PAIF e PAEFI, os dados do RMA 2023 mostraram o total de 395 e 509 novas famílias, respectivamente, com crianças e adolescentes em situação de trabalho infantil, enquanto em dezembro deste mesmo ano o Cadastro Único computava em Pernambuco 315 famílias com marcação de trabalho infantil. Isso significa dizer que, em ambos os serviços, existem famílias com demanda de trabalho infantil sem o devido encaminhamento para o CadÚnico, seguida da marcação do Campo 10 (que trata sobre trabalho infantil).

A esse respeito é preciso destacar:

O registro da superação do trabalho infantil deve ser feito nos casos em que, no momento de entrevista de atualização cadastral (preferencialmente por meio de visita domiciliar), for possível verificar que (a) o adolescente, anteriormente em situação de trabalho, **tiver completado 16 (dezesesseis) anos** ou mais; ou (b) a **situação de trabalho infantil observada anteriormente tiver sido superada, seja a partir da declaração da família, da observação do próprio entrevistador ou de comunicação formal pela assistência social.**

(Cadastro Único para Programas Sociais do Governo Federal - Manual do Entrevistador - 5ª edição)

Em relação ao resultado desse indicador, os quadros 5 e 6 revelam os índices alcançados pelos municípios por meio dos acompanhamentos realizados nos CRAS e CREAS, pelos PAIF e PAEFI, respectivamente:

Quadro 5: Indicador de Acompanhamento no CRAS

Famílias com crianças ou adolescentes em situação de trabalho infantil			
Município	Cadastro Único dezembro/2023	Acompanhamento no PAIF 2023	Escala de Acompanhamento
Abreu e Lima	0	0	Sem registro de trab. infantil
Afogados da Ingazeira	0	1	-1,000
Afrânio	0	0	Sem registro de trab. infantil
Agrestina	0	0	Sem registro de trab. infantil
Água Preta	7	0	0,000
Águas Belas	0	0	Sem registro de trab. infantil
Alagoinha	1	0	0,000
Aliança	0	0	Sem registro de trab. infantil
Altinho	3	5	-0,400
Amaraji	0	0	Sem registro de trab. infantil
Angelim	1	1	1,000
Araçoiaba	0	0	Sem registro de trab. infantil
Araripina	3	0	0,000

Famílias com crianças ou adolescentes em situação de trabalho infantil			
Município	Cadastro Único dezembro/2023	Acompanhamento no PAIF 2023	Escala de Acompanhamento
Arcoverde	1	7	-0,857
Barra de Guabiraba	0	0	Sem registro de trab. infantil
Barreiros	4	5	-0,200
Belém de Maria	0	0	Sem registro de trab. infantil
Belém do São Francisco	3	0	0,000
Belo Jardim	0	0	Sem registro de trab. infantil
Betânia	1	0	0,000
Bezerras	1	0	0,000
Bodocó	1	0	0,000
Bom Conselho	5	10	-0,500
Bom Jardim	2	0	0,000
Bonito	2	0	0,000
Brejão	0	7	-1,000
Brejinho	1	0	0,000
Brejo da Madre de Deus	0	1	-1,000
Buenos Aires	1	2	-0,500
Buíque	0	0	Sem registro de trab. infantil
Cabo de Santo Agostinho	0	0	Sem registro de trab. infantil
Cabrobó	4	0	0,000
Cachoeirinha	38	0	0,000
Caetés	0	0	Sem registro de trab. infantil
Calçado	3	0	0,000
Calumbi	0	0	Sem registro de trab. infantil
Camaragibe	1	4	-0,750
Camocim de São Félix	0	0	Sem registro de trab. infantil
Camutanga	6	0	0,000
Canhotinho	1	0	0,000
Capoeiras	3	0	0,000
Carnaíba	1	0	0,000
Carnaubeira da Penha	8	0	0,000
Carpina	0	1	-1,000
Caruaru	12	2	0,167
Casinhas	0	0	Sem registro de trab. infantil
Catende	1	0	0,000
Cedro	0	0	Sem registro de trab. infantil
Chã de Alegria	1	0	0,000
Chã Grande	0	4	-1,000
Condado	0	0	Sem registro de trab. infantil
Correntes	0	0	Sem registro de trab. infantil
Cortês	2	0	0,000
Cumarú	0	0	Sem registro de trab. infantil
Cupira	4	0	0,000
Custódia	3	0	0,000
Dormentes	0	0	Sem registro de trab. infantil
Escada	0	136	-1,000
Exu	7	0	0,000
Feira Nova	0	0	Sem registro de trab. infantil
Fernando de Noronha	0	0	Sem registro de trab. infantil
Ferreiros	2	0	0,000
Flores	3	0	0,000
Floresta	0	0	Sem registro de trab. infantil

Famílias com crianças ou adolescentes em situação de trabalho infantil			
Município	Cadastro Único dezembro/2023	Acompanhamento no PAIF 2023	Escala de Acompanhamento
Frei Miguelinho	0	0	Sem registro de trab. infantil
Gameleira	1	21	-0,952
Garanhuns	4	20	-0,800
Glória do Goitá	0	0	Sem registro de trab. infantil
Goiana	2	0	0,000
Granito	1	0	0,000
Gravatá	3	0	0,000
Iati	0	0	Sem registro de trab. infantil
Ibimirim	2	0	0,000
Ibirajuba	0	0	Sem registro de trab. infantil
Igarassu	1	0	0,000
Iguaracy	0	0	Sem registro de trab. infantil
Ilha de Itamaracá	0	0	Sem registro de trab. infantil
Inajá	5	11	-0,545
Ingazeira	0	0	Sem registro de trab. infantil
Ipojuca	0	0	Sem registro de trab. infantil
Ipubi	0	0	Sem registro de trab. infantil
Itacuruba	0	0	Sem registro de trab. infantil
Itaíba	0	0	Sem registro de trab. infantil
Itambé	1	0	0,000
Itapetim	1	0	0,000
Itapissuma	0	0	Sem registro de trab. infantil
Itaquitinga	1	0	0,000
Jaboatão dos Guararapes	5	6	-0,167
Jaqueira	2	0	0,000
Jataúba	1	0	0,000
Jatobá	0	0	Sem registro de trab. infantil
João Alfredo	0	0	Sem registro de trab. infantil
Joaquim Nabuco	0	0	Sem registro de trab. infantil
Jucati	0	0	Sem registro de trab. infantil
Jupi	0	0	Sem registro de trab. infantil
Jurema	2	0	0,000
Lagoa de Itaenga	10	0	0,000
Lagoa do Carro	0	0	Sem registro de trab. infantil
Lagoa do Ouro	0	0	Sem registro de trab. infantil
Lagoa dos Gatos	6	0	0,000
Lagoa Grande	1	0	0,000
Lajedo	0	0	Sem registro de trab. infantil
Limoeiro	8	105	-0,924
Macaparana	0	0	Sem registro de trab. infantil
Machados	1	0	0,000
Manari	0	0	Sem registro de trab. infantil
Maraial	4	0	0,000
Mirandiba	2	0	0,000
Moreilândia	0	0	Sem registro de trab. infantil
Moreno	0	0	Sem registro de trab. infantil
Nazaré da Mata	0	2	-1,000
Olinda	2	0	0,000
Orobó	0	0	Sem registro de trab. infantil
Orocó	3	0	0,000
Ouricuri	1	22	-0,955

Famílias com crianças ou adolescentes em situação de trabalho infantil			
Município	Cadastro Único dezembro/2023	Acompanhamento no PAIF 2023	Escala de Acompanhamento
Palmares	0	0	Sem registro de trab. infantil
Palmeirina	0	0	Sem registro de trab. infantil
Panelas	2	0	0,000
Paranatama	0	0	Sem registro de trab. infantil
Parnamirim	0	0	Sem registro de trab. infantil
Passira	7	1	0,143
Paudalho	0	1	-1,000
Paulista	2	0	0,000
Pedra	0	0	Sem registro de trab. infantil
Pesqueira	2	0	0,000
Petrolândia	0	0	Sem registro de trab. infantil
Petrolina	6	1	0,167
Poção	0	0	Sem registro de trab. infantil
Pombos	0	0	Sem registro de trab. infantil
Primavera	1	0	0,000
Quipapá	4	0	0,000
Quixaba	0	0	Sem registro de trab. infantil
Recife	1	3	-0,667
Riacho das Almas	0	0	Sem registro de trab. infantil
Ribeirão	4	0	0,000
Rio Formoso	0	3	-1,000
Sairé	0	0	Sem registro de trab. infantil
Salgadinho	0	0	Sem registro de trab. infantil
Salgueiro	2	0	0,000
Saloá	0	2	-1,000
Sanharó	2	0	0,000
Santa Cruz	0	0	Sem registro de trab. infantil
Santa Cruz da Baixa Verde	0	0	Sem registro de trab. infantil
Santa Cruz do Capibaribe	7	3	0,429
Santa Filomena	0	0	Sem registro de trab. infantil
Santa Maria da Boa Vista	4	0	0,000
Santa Maria do Cambucá	2	0	0,000
Santa Terezinha	0	0	Sem registro de trab. infantil
São Benedito do Sul	0	0	Sem registro de trab. infantil
São Bento do Una	0	0	Sem registro de trab. infantil
São Caetano	3	1	0,333
São João	0	0	Sem registro de trab. infantil
São Joaquim do Monte	1	0	0,000
São José da Coroa Grande	0	0	Sem registro de trab. infantil
São José do Belmonte	1	0	0,000
São José do Egito	0	0	Sem registro de trab. infantil
São Lourenço da Mata	3	0	0,000
São Vicente Férrer	0	0	Sem registro de trab. infantil
Serra Talhada	2	3	-0,333
Serrita	0	0	Sem registro de trab. infantil
Sertânia	0	0	Sem registro de trab. infantil
Sirinhaém	1	0	0,000
Solidão	6	2	0,333
Surubim	0	0	Sem registro de trab. infantil
Tabira	1	0	0,000
Tacaimbó	0	0	Sem registro de trab. infantil

Famílias com crianças ou adolescentes em situação de trabalho infantil			
Município	Cadastro Único dezembro/2023	Acompanhamento no PAIF 2023	Escala de Acompanhamento
Tacaratu	1	0	0,000
Tamandaré	1	0	0,000
Taquaritinga do Norte	1	0	0,000
Terezinha	0	0	Sem registro de trab. infantil
Terra Nova	0	0	Sem registro de trab. infantil
Timbaúba	5	0	0,000
Toritama	0	0	Sem registro de trab. infantil
Tracunhaém	1	0	0,000
Trindade	1	0	0,000
Triunfo	1	1	1,000
Tupanatinga	0	0	Sem registro de trab. infantil
Tuparetama	0	0	Sem registro de trab. infantil
Venturosa	0	0	Sem registro de trab. infantil
Verdejante	0	0	Sem registro de trab. infantil
Vertente do Lério	0	0	Sem registro de trab. infantil
Vertentes	0	0	Sem registro de trab. infantil
Vicência	0	0	Sem registro de trab. infantil
Vitória de Santo Antão	0	0	Sem registro de trab. infantil
Xexéu	0	1	-1,000

Fonte: Cadastro Único – dezembro 2023 / RMA 2023 / Elaboração: Vigilância Socioassistencial PE

Quadro 6: Indicador de Acompanhamento no CREAS

Famílias com crianças ou adolescentes em situação de trabalho infantil			
Município	CadÚnico dezembro/2023	Acompanhamento no PAEFI 2023	Escala de Acompanhamento
Abreu e Lima	0	1	-1,000
Afogados da Ingazeira	0	5	-1,000
Afrânio	0	0	Sem registro de trab. infantil
Agrestina	0	1	-1,000
Água Preta	7	1	0,143
Águas Belas	0	0	Sem registro de trab. infantil
Alagoinha	1	0	0,000
Aliança	0	0	Sem registro de trab. infantil
Altinho	3	37	-0,919
Amaraji	0	4	-1,000
Angelim	1	0	0,000
Araçoiaba	0	0	Sem registro de trab. infantil
Araripina	3	3	1,000
Arcoverde	1	24	-0,958
Barra de Guabiraba	0	0	Sem registro de trab. infantil
Barreiros	4	4	1,000
Belém de Maria	0	0	Sem registro de trab. infantil
Belém do São Francisco	3	0	0,000
Belo Jardim	0	0	Sem registro de trab. infantil
Betânia	1	0	0,000
Bezerros	1	3	-0,667
Bodocó	1	0	0,000

Famílias com crianças ou adolescentes em situação de trabalho infantil			
Município	CadÚnico dezembro/2023	Acompanhamento no PAEFI 2023	Escala de Acompanhamento
Bom Conselho	5	29	-0,828
Bom Jardim	2	5	-0,600
Bonito	2	0	0,000
Brejão	0	1	-1,000
Brejinho	1	0	0,000
Brejo da Madre de Deus	0	1	-1,000
Buenos Aires	1	0	0,000
Buíque	0	8	-1,000
Cabo de Santo Agostinho	0	1	-1,000
Cabrobó	4	1	0,250
Cachoeirinha	38	0	0,000
Caetés	0	0	Sem registro de trab. infantil
Calçado	3	2	0,667
Calumbi	0	2	-1,000
Camaragibe	1	17	-0,941
Camocim de São Félix	0	0	Sem registro de trab. infantil
Camutanga	6	0	0,000
Canhotinho	1	0	0,000
Capoeiras	3	10	-0,700
Carnaíba	1	2	-0,500
Carnaubeira da Penha	8	0	0,000
Carpina	0	0	Sem registro de trab. infantil
Caruaru	12	11	0,917
Casinhas	0	0	Sem registro de trab. infantil
Catende	1	7	-0,857
Cedro	0	0	Sem registro de trab. infantil
Chã de Alegria	1	0	0,000
Chã Grande	0	11	-1,000
Condado	0	0	Sem registro de trab. infantil
Correntes	0	1	-1,000
Cortês	2	0	0,000
Cumarú	0	0	Sem registro de trab. infantil
Cupira	4	0	0,000
Custódia	3	0	0,000
Dormentes	0	0	Sem registro de trab. infantil
Escada	0	2	-1,000
Exu	7	0	0,000
Feira Nova	0	0	Sem registro de trab. infantil
Fernando de Noronha	0	0	Sem registro de trab. infantil
Ferreiros	2	0	0,000
Flores	3	1	0,333
Floresta	0	0	Sem registro de trab. infantil
Frei Miguelinho	0	0	Sem registro de trab. infantil
Gameleira	1	0	0,000
Garanhuns	4	3	0,750
Glória do Goitá	0	0	Sem registro de trab. infantil
Goiana	2	1	0,500
Granito	1	0	0,000
Gravatá	3	2	0,667

Famílias com crianças ou adolescentes em situação de trabalho infantil			
Município	CadÚnico dezembro/2023	Acompanhamento no PAEFI 2023	Escala de Acompanhamento
Iati	0	0	Sem registro de trab. infantil
Ibimirim	2	0	0,000
Ibirajuba	0	0	Sem registro de trab. infantil
Igarassu	1	3	-0,667
Iguaracy	0	0	Sem registro de trab. infantil
Ilha de Itamaracá	0	10	-1,000
Inajá	5	0	0,000
Ingazeira	0	0	Sem registro de trab. infantil
Ipojuca	0	33	-1,000
Ipubi	0	0	Sem registro de trab. infantil
Itacuruba	0	0	Sem registro de trab. infantil
Itaíba	0	0	Sem registro de trab. infantil
Itambé	1	0	0,000
Itapetim	1	1	1,000
Itapissuma	0	0	Sem registro de trab. infantil
Itaquitinga	1	1	1,000
Jaboatão dos Guararapes	5	17	-0,706
Jaqueira	2	0	0,000
Jataúba	1	1	1,000
Jatobá	0	1	-1,000
João Alfredo	0	11	-1,000
Joaquim Nabuco	0	0	Sem registro de trab. infantil
Jucati	0	0	Sem registro de trab. infantil
Jupi	0	0	Sem registro de trab. infantil
Jurema	2	1	0,500
Lagoa de Itaenga	10	5	0,500
Lagoa do Carro	0	0	Sem registro de trab. infantil
Lagoa do Ouro	0	2	-1,000
Lagoa dos Gatos	6	0	0,000
Lagoa Grande	1	1	1,000
Lajedo	0	0	Sem registro de trab. infantil
Limoeiro	8	1	0,125
Macaparana	0	0	Sem registro de trab. infantil
Machados	1	2	-0,500
Manari	0	0	Sem registro de trab. infantil
Maraial	4	0	0,000
Mirandiba	2	0	0,000
Moreilândia	0	0	Sem registro de trab. infantil
Moreno	0	1	-1,000
Nazaré da Mata	0	8	-1,000
Olinda	2	3	-0,333
Orobó	0	0	Sem registro de trab. infantil
Orocó	3	2	0,667
Ouricuri	1	1	1,000
Palmares	0	5	-1,000
Palmeirina	0	0	Sem registro de trab. infantil
Panelas	2	1	0,500
Paranatama	0	3	-1,000
Parnamirim	0	1	-1,000

Famílias com crianças ou adolescentes em situação de trabalho infantil			
Município	CadÚnico dezembro/2023	Acompanhamento no PAEFI 2023	Escala de Acompanhamento
Passira	7	0	0,000
Paudalho	0	0	Sem registro de trab. infantil
Paulista	2	2	1,000
Pedra	0	0	Sem registro de trab. infantil
Pesqueira	2	4	-0,500
Petrolândia	0	0	Sem registro de trab. infantil
Petrolina	6	7	-0,143
Poção	0	0	Sem registro de trab. infantil
Pombos	0	0	Sem registro de trab. infantil
Primavera	1	0	0,000
Quipapá	4	4	1,000
Quixaba	0	0	Sem registro de trab. infantil
Recife	1	68	-0,985
Riacho das Almas	0	0	Sem registro de trab. infantil
Ribeirão	4	28	-0,857
Rio Formoso	0	7	-1,000
Sairé	0	0	Sem registro de trab. infantil
Salgadinho	0	0	Sem registro de trab. infantil
Salgueiro	2	10	-0,800
Saloá	0	2	-1,000
Sanharó	2	1	0,500
Santa Cruz	0	0	Sem registro de trab. infantil
Santa Cruz da Baixa Verde	0	0	Sem registro de trab. infantil
Santa Cruz do Capibaribe	7	1	0,143
Santa Filomena	0	0	Sem registro de trab. infantil
Santa Maria da Boa Vista	4	0	0,000
Santa Maria do Cambucá	2	0	0,000
Santa Terezinha	0	0	Sem registro de trab. infantil
São Benedito do Sul	0	0	Sem registro de trab. infantil
São Bento do Una	0	1	-1,000
São Caetano	3	16	-0,813
São João	0	0	Sem registro de trab. infantil
São Joaquim do Monte	1	1	1,000
São José da Coroa Grande	0	0	Sem registro de trab. infantil
São José do Belmonte	1	0	0,000
São José do Egito	0	0	Sem registro de trab. infantil
São Lourenço da Mata	3	1	0,333
São Vicente Férrer	0	0	Sem registro de trab. infantil
Serra Talhada	2	0	0,000
Serrita	0	1	-1,000
Sertânia	0	0	Sem registro de trab. infantil
Sirinhaém	1	17	-0,941
Solidão	6	3	0,500
Surubim	0	0	Sem registro de trab. infantil
Tabira	1	0	0,000
Tacaimbó	0	0	Sem registro de trab. infantil
Tacaratu	1	0	0,000
Tamandaré	1	0	0,000
Taquaritinga do Norte	1	0	0,000

Famílias com crianças ou adolescentes em situação de trabalho infantil			
Município	CadÚnico dezembro/2023	Acompanhamento no PAEFI 2023	Escala de Acompanhamento
Terezinha	0	2	-1,000
Terra Nova	0	0	Sem registro de trab. infantil
Timbaúba	5	1	0,200
Toritama	0	0	Sem registro de trab. infantil
Tracunhaém	1	0	0,000
Trindade	1	8	-0,875
Triunfo	1	0	0,000
Tupanatinga	0	0	Sem registro de trab. infantil
Tuparetama	0	0	Sem registro de trab. infantil
Venturosa	0	2	-1,000
Verdejante	0	0	Sem registro de trab. infantil
Vertente do Lério	0	0	Sem registro de trab. infantil
Vertentes	0	1	-1,000
Vicência	0	0	Sem registro de trab. infantil
Vitória de Santo Antão	0	0	Sem registro de trab. infantil
Xexéu	0	5	-1,000

Fonte: Cadastro Único – dezembro 2023 / RMA 2023 / Elaboração: Vigilância Socioassistencial PE

O acompanhamento das famílias com crianças e adolescentes em situação de trabalho infantil, particularmente no que se refere ao trabalho social realizado pelo PAIF nos CRAS e PAEFI nos CREAS, é uma das ações que pode ser desenvolvida no Eixo Proteção Social. O encaminhamento dessas crianças e adolescentes para o SCFV também compõe as ações desse Eixo. Essas são algumas atuações que contribuem para a Proteção Social e para o fortalecimento de vínculos, prevenindo a reincidência do trabalho precoce.

Considerações Finais

Considerando que o trabalho infantil se configura como grave violação de direitos, o seu combate e enfrentamento deve compor a agenda pública das três esferas de governo. No âmbito do SUAS, as ações de enfrentamento ao trabalho precoce devem acontecer por meio dos serviços socioassistenciais, articulando-se com outras políticas públicas para formação de uma rede de proteção social. Para tanto, deve-se levar em consideração os cinco eixos estruturantes do PETI e suas ações estratégicas, ou seja, no Eixo Informação e Mobilização nos territórios são necessárias as ações voltadas para a sensibilização da sociedade, articulação interinstitucional, realização de campanhas de divulgação, bem como a mobilização da rede.

Ao eixo de Identificação compete a realização de diagnóstico socioterritorial, busca ativa, denúncias, notificação por agentes públicos e a inserção das famílias no Cadastro Único. Já em relação ao Eixo Proteção Social, destacam-se as ações de inserção das famílias nos serviços da rede socioassistencial e demais Políticas Setoriais, bem como a criação de fluxos de atendimento.

Quanto ao eixo que trata sobre o Apoio à Defesa e Responsabilização, são indispensáveis as ações de promoção à fiscalização do trabalho, a aplicação de penalidades, multas ou sanções aos estabelecimentos exploradores do trabalho infantil, medidas protetivas às crianças, adolescentes e suas famílias, bem como a articulação com o Poder Judiciário, Ministério Público, Conselhos Tutelares e outros órgãos de defesa de direitos.

O eixo de Monitoramento, por sua vez, deve priorizar o acompanhamento de serviços ofertados às crianças e adolescentes, da identificação e cadastramento das crianças, adolescentes em trabalho infantil e suas famílias, além do acompanhamento de ações estratégicas da Agenda Intersetorial do PETI.

Quanto às ações que competem à Vigilância Socioassistencial, estas estão diretamente relacionadas aos eixos de Identificação e de Monitoramento. Nesse sentido, a ela compete a elaboração de indicadores e o monitoramento destes, a construção de diagnósticos sobre trabalho infantil, a leitura analítica dos dados sobre as situações de riscos e vulnerabilidade que incidem sobre as famílias, bem como o monitoramento da oferta dos serviços socioassistenciais ofertados nos territórios.

ANEXO - Quadros de Atividades Sugeridas para cada Eixo

Quadro 1: Atividades do eixo de Informação e Mobilização

- A01** - Constituição de um grupo de trabalho intersetorial envolvendo a rede de prevenção e erradicação do trabalho infantil visando a elaboração de uma Agenda Intersetorial.
- A02** - Realização de reuniões de articulação com Secretaria Municipal, Conselho Tutelar, Superintendência Regional do Trabalho, Ministério Público, Ministério Público do Trabalho.
- A03** - Realização de reuniões de articulação com Conselhos setoriais (Assistência Social, Saúde, Educação), Conselhos de Diretos da Criança e do Adolescente, Sindicatos, Associações, Cooperativas, Organizações da Sociedade Civil e Movimentos Sociais.
- A04** - Capacitação das equipes do Sistema Único de Assistência Social - SUAS sobre o enfrentamento ao trabalho infantil.
- A05** - Capacitação das equipes das políticas setoriais (Saúde, Educação, Cultura, Esporte, Lazer, Trabalho, Direitos Humanos, etc.).
- A06** - Realização de eventos (debates, passeatas, atividades culturais, entre outros) sobre o enfrentamento ao trabalho infantil.
- A07** - Realização de campanhas sobre o enfrentamento ao trabalho infantil no dia 12 de junho ou em outras datas por meio de rádio, tv, jornais, revistas, redes sociais, carro de som e outros meios de comunicação.
- A08** - Produção, distribuição de materiais de comunicação/educativos (cartaz, folder, cartilhas, livros, revistas, jornais, vídeos, programas de rádio, mídias sociais etc.).
- A09** - Divulgação dos canais de denúncia de situações de trabalho infantil (Disque 100 e outros canais oficiais).
- A10** - Mobilização da rede de prevenção e erradicação do trabalho infantil para participação em audiências públicas (Câmara Municipal, Assembleia Legislativa, Ministério Público do Trabalho e Ministério Público Estadual).
- A11** - Realização de Audiências Públicas das Ações Estratégicas do PETI.

Quadro 2: Atividades do eixo de Identificação

- B01** - Realização de diagnóstico socioterritorial municipal visando a constituição de orientações para ações intersetoriais (mapeamento da rede, levantamento de equipamentos e serviços, principais incidências de trabalho infantil, entre outros).
- B02** - Realização de diagnósticos complementares específicos com foco na incidência local (comunidades tradicionais, agricultura familiar, piores formas).
- B03** - Realização de ações de vigilância socioassistencial para atualização permanente do diagnóstico da rede de proteção e erradicação do trabalho infantil.
- B04** - Produção de estudos para subsidiar ações intersetoriais (saúde, educação, assistência social, trabalho, agricultura, esporte, lazer, cultura, direitos humanos, entre outras) para enfrentamento das situações de trabalho infantil.
- B05** - Mapeamento das ações de inclusão produtiva para o enfrentamento as situações de trabalho infantil.
- B06** - Mapeamento das vagas disponíveis de Aprendizagem Profissional nos setores público e privado para o enfrentamento as situações de trabalho infantil.
- B07** - Capacitação das equipes do Cadastro Único para registro das situações de trabalho infantil no formulário de cadastramento.

Quadro 2: Atividades do eixo de Identificação

- B08** - Levantamento de ações de busca ativa e identificação realizadas pelas equipes do SUAS.
- B09** - Levantamento de ações de busca ativa e identificação, realizadas pelas demais políticas setoriais.
- B10** - Levantamento do registro de situações de trabalho infantil no Cadastro Único para Programas Sociais do Governo Federal – Cadastro Único.
- B11** - Participação na elaboração de instrumentos e fluxos de Notificação das situações de trabalho infantil.
- B12** - Articulação de ações entre as equipes do Sistema Único de Saúde - SUS, do SUAS e profissionais da Educação para identificação de trabalho infantil.
- B13** - Utilização das informações de sistemas para subsidiar busca ativa: CadÚnico, Sistema Nacional de Agravos de Notificação (SINAN), Sistema de Informação do Trabalho Infantil (SITI), do Ministério de Trabalho e Emprego, entre outros.

Quadro 3: Atividades do eixo de Proteção Social

- C01** - Articulação intersetorial para a realização de ações de qualificação profissional, inclusão produtiva, agricultura familiar e economia solidária, voltadas para famílias em situação de trabalho infantil.
- C02** - Articulação intersetorial para a realização de ações de aprendizagem voltadas para adolescentes em situação de trabalho infantil.
- C03** - Articulação com os serviços de abordagem, PAEFI/CREAS e PAIF/CRAS para potencializar os encaminhamentos de famílias em situação de trabalho infantil na rede de proteção social.
- C04** - Articulação com o Serviço de Convivência e Fortalecimento de Vínculos-SCFV para potencializar os encaminhamentos de crianças e adolescentes identificados em situação de trabalho infantil.
- C05** - Articulação p/encaminhamento de criança e adolescente identificado em situação de trabalho infantil p/ Programa Mais Educação ou congêneres, bem como interface com outras ações socioeducativas para a prevenção e erradicação do trabalho infantil.
- C06** - Articulação e acompanhamento da atuação das Equipes de Saúde da Família no enfrentamento a situações de trabalho infantil.
- C07** - Definição de fluxo/protocolos de atendimento das situações de trabalho infantil.
- C08** - Articulação de ações interssetoriais específicas voltadas para o enfrentamento das piores formas de trabalho infantil.

Quadro 4: Atividades do eixo de Defesa e Responsabilização

- D01** - Articulação com órgãos de fiscalização para o desenvolvimento de ações de responsabilização das empresas e cadeias produtivas que fazem uso de trabalho infantil.
- D02** - Articulação com o Ministério Público Estadual e Ministério Público do Trabalho com vistas à sua atuação no acompanhamento e fiscalização do trabalho infantil.
- D03** - Acompanhamento dos procedimentos adotados pelas políticas setoriais das medidas protetivas aplicadas a crianças e adolescentes em situação de trabalho infantil e suas famílias.
- D04** - Acompanhamento do controle social exercido pelos conselhos setoriais (assistência social, educação e saúde).

Quadro 5: Atividades do eixo de Monitoramento

E01 - Registro das ações intersetoriais, documentos, atividades e acordos produzidos em torno do enfrentamento ao trabalho infantil.

E02 - Acompanhamento da atualização da marcação no Cadastro Único de famílias com crianças e adolescentes em situação de trabalho infantil.

E03 - Acompanhamento do registro de criança e adolescentes em situação de trabalho infantil no Sistema de Informações do Serviço de Convivência e Fortalecimento de Vínculos - SISC.

E04 - Acompanhamento de informações sobre atendimento familiar no Registro Mensal de Atendimento - RMA.

E05 - Monitoramento da quantidade de Notificações de situações de trabalho infantil por meio do Sistema de Informação de Agravos de Notificação - SINAN.

E06 - Monitoramento de ações de busca ativa, voltadas às crianças e adolescentes em situação de trabalho infantil e suas famílias.

E07 - Acompanhamento da oferta de programas no âmbito da educação, da cultura, do esporte e do lazer para crianças e adolescentes em situação de trabalho infantil.

E08 - Acompanhamento do atendimento às famílias incluídas nos programas de formação profissional.

E09 - Acompanhamento das ações de fiscalização realizadas pelas Superintendências Regionais do Trabalho.



EXPEDIENTE

Documento elaborado pela Secretaria Executiva de Assistência Social (SEASS) através da Gerência de Vigilância Socioassistencial e Gestão da Informação | Coordenação de Vigilância Socioassistencial em parceria com o Centro de Desenvolvimento e Cidadania (CDC).

ELABORAÇÃO

Coordenação de Vigilância Socioassistencial

José Maurício de Almeida Lopes

Equipe Técnica de Vigilância Socioassistencial

Fátima Maria Ferreira Barbosa, Gabriel Mendes de Lored, Rhaiana Luama Carneiro Duarte, Renally da Silva Araújo e Sidney Marques Cavalcanti.